



Le
Théâtre de l'Évidence
présente

Texte
Suzanne Lebeau

Mise en scène
Cécile Atlan

Musique
Trio Zéphyr



PROVINCIALE

Les mots du metteur en scène

J'ai choisi le texte « Frontière Nord » de Suzanne Lebeau pour son sujet, son regard, son écriture et son intelligence.

Je souhaite travailler cette pièce dans son intégralité et son intégrité, promouvoir le travail de l'auteure et être au plus proche de sa vérité.

Quand j'ai découvert cet écrit, émue et habitée par celui-ci, l'envie de l'explorer, de le jouer, et surtout de le transmettre au plus grand nombre est devenue incontournable.

Dans cette histoire, l'édification d'un mur destiné à matérialiser une frontière dont les conséquences sont dramatiques : perte de travail, déracinement, isolement des familles, souffrances des enfants...l'œuvre expose la problématique de la liberté et ce que les hommes en font.
Ce mur ramène à toutes les barrières, visibles ou invisibles, qui privent les hommes de leur liberté.

Ce texte questionne, pique, interpelle....et toujours par la parole pertinente de l'enfance, il pose les mots avec justesse.

Mon souhait est d'adresser ce spectacle à un large public. Puisque je pense qu'il est possible d'aborder des sujets sérieux dès l'âge de raison.

J'espère faire partie de ceux qui feront voyager " les mots" de cette auteure car je partage son engagement philosophique et pense le sujet porteur de réflexions.

Cécile Atlan

« La démarche d'écriture de Suzanne Lebeau autour de sujets dits « difficiles », loin d'une dramaturgie infantilisante, ses choix qui repoussent les limites du permis et du possible sur le « quoi dire aux enfants », soulève un débat débordant largement le cadre du théâtre et qui est celui de la place des enfants dans notre société. »

cf. *Itinéraire d'auteur*
Suzanne Lebeau
La Chartreuse





La pièce

Sous la chaleur d'octobre, des enfants en chemin pour l'école découvrent et s'interrogent sur l'étrange chantier en cours.

Depuis ce jour, pour les hommes, femmes et enfants le projet est omniprésent.

Du rêve d'un stade de foot à l'édification réelle d'une frontière, la chute est rude. Elle engendre dans les esprits, dans la vie quotidienne des familles une cascade d'évènements tragiques n'épargnant personne. Séparation, espoir, révolte, douleur, abattement, chacun réagit à sa manière face à cette situation incompréhensible qui dépasse l'entendement.

Dans ce dédale d'embûches, les enfants trouveront-ils leur voie ?

Les personnages

Lila, la plus petite

Bella, la tendre et joyeuse

Ali, le bon élève

Elsa, elle boîte,

(représentée par une marionnette conçue et manipulée par Bella)

Momo, le plus rapide

Tabi, le plus grand

Le chœur des enfants

Le chœur de mères, ponctué de prises de parole solistes, est constitué de trois femmes : **Imma**, **Galette** et **Moune**

Ahné, voix Off d'une mère



L'auteure

Suzanne Lebeau est attirée par le théâtre dès 1966. Elle se destine d'abord à une carrière d'actrice : de 1966 à 1973, elle joue Molière, Ionesco et Stoppard tout en poursuivant sa formation aux côtés de Jacques Crête et de Gilles Maheu à Montréal, puis auprès d'Étienne Decroux à Paris. Elle fait également un stage d'un an en Pologne, se partageant entre le Théâtre de pantomime et le Théâtre de marionnettes de Wrocław.

Après avoir fondé le Carrousel avec Gervais Gaudreault en 1975, Suzanne Lebeau délaisse peu à peu l'interprétation pour se consacrer exclusivement à l'écriture. Aujourd'hui, elle a plus de 25 pièces originales, 3 adaptations et plusieurs traductions à son actif. Elle est reconnue internationalement comme l'un des chefs de file de la dramaturgie pour jeunes publics et compte parmi les auteurs québécois les plus joués à travers le monde, avec plus de 100 productions répertoriées sur 4 continents. Ses œuvres sont publiées de par le monde et traduites en 16 langues.

À partir de 1993, la dramaturge séjourne à quelques reprises à la Chartreuse – Centre national des écritures du spectacle (France) pour donner des ateliers et des conférences ou participer à des résidences d'auteurs. Le Musée de la civilisation de Québec lui demande d'agir comme conseillère artistique pour l'exposition Grandir (1997) et d'écrire les textes de l'exposition De quel droit? (1998), à l'occasion du 50e anniversaire de la Déclaration des droits de l'Homme.

Depuis 2007, le Théâtre Jean-Vilar de Vitry-sur-Seine et Suzanne Lebeau poursuivent ensemble un compagnonnage grâce à une Convention de permanence artistique du Conseil Régional d'Île-de-France. À l'invitation de Wajdi Mouawad, elle est la première artiste à diriger un atelier d'écriture jeune public, à la manière des classes de maître, dans le cadre des Laboratoires du Théâtre français du Centre national des Arts du Canada (2009). Elle a également enseigné l'écriture à l'École nationale de théâtre du Canada pendant 13 ans et elle agit comme conseillère auprès des jeunes auteurs d'ici et d'ailleurs, contribuant ainsi à l'émergence de nouvelles écritures en direction des jeunes spectateurs.





La mise en scène et la distribution

La mise en scène

"Le travail du texte, plutôt dramatique, est contrebalancé par une mise en scène où le jeu des acteurs se trouve décalé par rapport à la réalité de l'histoire. En effet, c'est par le corps, l'émotion et l'image poétique que nous décidons de transmettre les mots de la pièce. L'émotion est véritable et habitée par le corps sans pour autant être dans un langage réaliste."

A travers la mise en scène de *Frontière nord*, le choix a été de mettre en avant à la fois l'absurdité, le ridicule et le pathétique d'une situation pourtant bien réelle qu'est celle de la séparation obligée des êtres par un mur, une frontière.

"Nous imaginons un espace scénique dépouillé, et dans le cadre d'une représentation extérieure, l'apport de la nature comme appui. La contribution d'autres éléments artistiques comme la musique, la danse et la peinture sont présents."

Comme il est question de liberté, j'ai imaginé un temps et un lieu sans limites afin de laisser libre cours à la pensée. Ne pas clôturer la liberté dans un contexte plutôt qu'un autre, c'est laisser au mot toute sa justesse, son sens intrinsèque.

La Distribution,

Comédiens
Manga Ndjomo / Ophélie Joh
Julie Méjean / Christèle Billault
Fatima Elyassai
Zoé Briau / Marion Bosgiraud
Léonard Vicari
Marie Coyard / Yaëlle Lucas
Jean-Yann Verton / Arvhyn Blanchard
Luc Franquine / Antoine Formica

Mise en scène et chorégraphie
Cécile Atlan

Musique Le "Trio Zéphyr"
avec Marion Diaques
Claire Menguy
Delphine Chomel

Technique du Mime Élisabeth Cecchi
Costumes Céline Cavanna
Décors : Régis Pain / **Sculpture :** Jean-Luc Montginoul
Lumière : Nicolas Natarriani / Serge Clément
Son : Olivier Tiphaine



«Pourquoi Frontière nord?»

Parce qu'on est entré de plain-pied dans une telle logique de peur que le contrôle se glisse de manière insidieuse au plus profond de l'intimité, qu'il divise le monde, tous les mondes, les hémisphères nord et sud, les continents, les pays de l'axe du bien, de l'axe du mal, les classes économiques en riches et pauvres, les familles en fumeurs et non fumeurs...

Il faut élever de solides barrières, monter des murs, établir des postes de garde pour se protéger, contrôler au nom, toujours, de la sécurité.

De l'autre côté de l'institution, de l'autre côté de l'officiel, il y a l'homme seul. Le petit David contre Goliath. Il y a la sensation d'étouffement dans le corset de fer, il y a le besoin d'air frais et pur. Il y a le besoin de sortir et de rencontrer. Il y a le besoin de voler pour échapper au contrôle...

Le besoin de liberté du corps, de l'âme, de l'imaginaire...
La curiosité qui ne se fait pas, le désir de connaître et de reconnaître, et d'inventer un avenir.

Suzanne Lebeau

Nos choix

La musique

La musique a une place à part entière dans la mise en scène. Elle est l'un des protagonistes de l'histoire dont on parle. C'est d'autant plus vrai quand elle est jouée en direct, sur plateau, et que les musiciennes compositrices incarnent des personnages existants dans l'ombre, mais non moins véritables.

L'univers musical nous raconte parfois l'invisible et agit comme un moteur émotionnel. Il peut se décliner sous différents styles. Sa fonction est aussi de nous emmener au plus proche des états intérieurs des personnages. Il est possible de lui voir une utilisation à la manière cinématographique.

La musique est comme une voix off racontant l'histoire qu'il y a derrière l'image. Ce qui, parfois, crée des paradoxes entre les contenus musique / texte et jeu... Sa présence n'en est pas moins puissante, délicieuse et essentielle.

Les éclairages

Les éclairages sont traités à la manière cinématographique. Ils symbolisent les passages d'un lieu à un autre, d'un temps à un autre. Ainsi, on observe différents plans scéniques.

Les costumes

Les costumes sont dépouillés de toute influence comme une attache à la patrie, à un pays. Ils peuvent donc être représentatifs de n'importe quel homme, femme, enfant du monde.

Ainsi, les projections du spectateur se concentrent sur l'essentiel du sujet.

Néanmoins, nous avons fait le choix d'une certaine unité pour chaque chœur:

- les mères sont vêtues de jupe ou de pantalon.

Les tissus utilisés sont un mélange de toile de jute et de différents cotons, l'ensemble étant aux nuances de blancs et de beiges.

Pour y inscrire le quotidien de ces femmes, des pièces de tissu sont rajoutées sur les habits, comme rapiécées.

- Les jeunes portent des vêtements aux couleurs vives de façon désorganisée, mais en harmonie. Les costumes sont inspirés de ceux des "gens du voyage" et ainsi marque le choix légitime de circuler librement sur ces terres qu'ils connaissent depuis toujours.

Les décors

L'espace scénique est dépouillé pour présenter l'aspect universel du sujet, le décor sobre, ouvert, s'inscrit dans une sorte d'intemporalité.

L'élément central est une pièce unique : une sculpture d'artiste représentant un arbre.



La fiche technique

sous réserve de modifications / adaptabilité selon le lieu d'accueil

Scène :

- dimensions minimum du plateau 8m X 9m, pendrillonnage à l'allemande, fonds de scène noir

Décor :

- sculpture en forme d'arbre, en fer. Dimensions : 2,50m de haut et 1,90m d'envergure

Électricité :

- minimum 32 ampères idéal 63 ampères, gradateur deux fois 12x2kw.

Son :

- système de son adapté à la salle (minimum 2 fois 300w) lecteur CD avec auto pause.

Loge :

- loge pouvant accueillir 8 comédiens avec des miroirs, lavabo et toilettes.

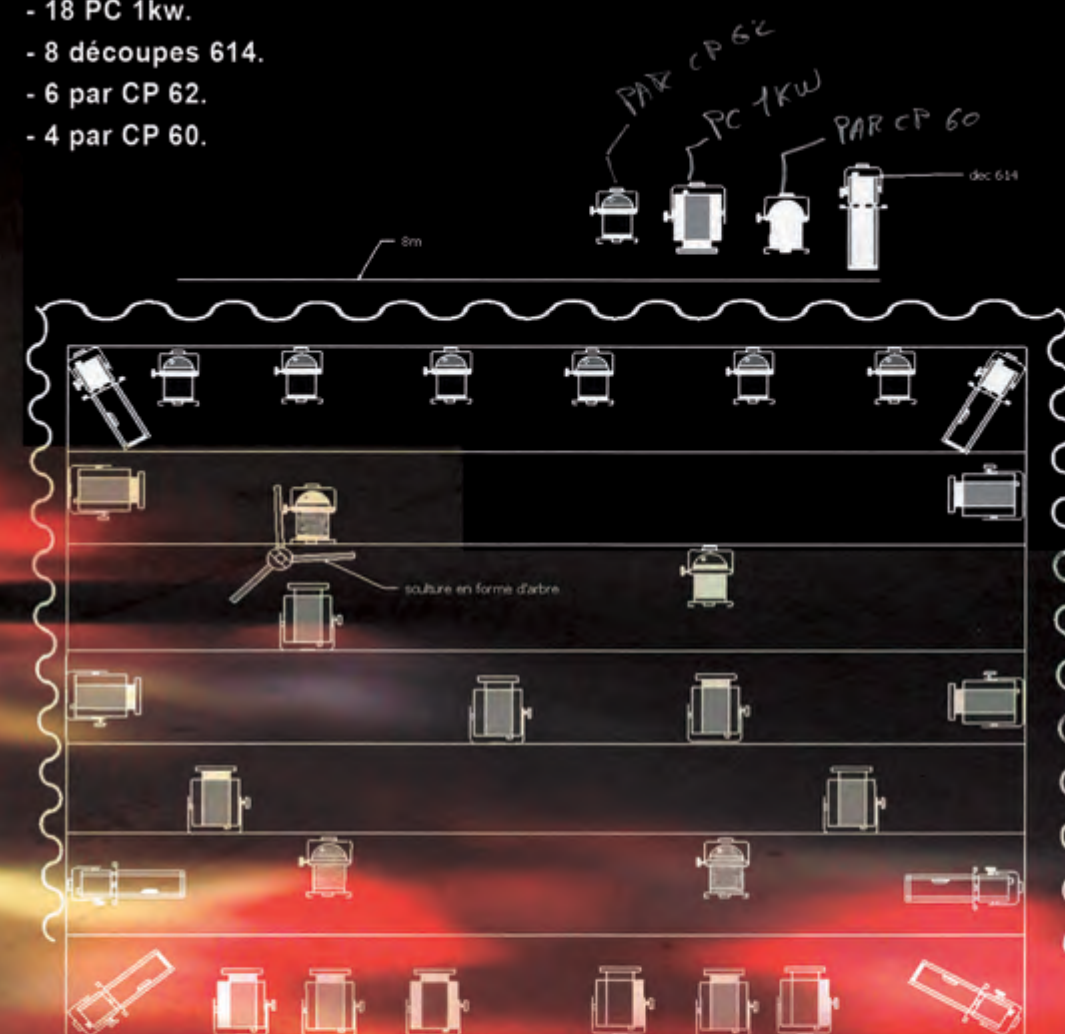
Lumières :

- 18 PC 1kw.

- 8 découpes 614.

- 6 par CP 62.

- 4 par CP 60.



Conditions financières

Devis personnalisé disponible sur demande de l'organisateur



La compagnie

Fondée en 2009 sous forme associative, la compagnie "Théâtre de l'Evidence" a pour objet social de promouvoir, développer, créer, organiser et animer des événements. Sa principale activité est la création de spectacles et de projets inter-culturels. Son désir est aussi d'accompagner ses productions par des ateliers de recherche artistique, et des programmes pédagogiques destinés à tous, tant professionnels qu'amateurs. Dans le cadre des représentations publiques, la compagnie aime la rencontre avec le spectateur, échanger sur le parcours et l'engagement du projet, et ainsi partager ses choix, ses savoirs, ses visions.

La Cie "Le Théâtre de l'évidence" s'inscrit dans un théâtre engagé à l'écriture corporelle et musicale.

Metteur en scène

Metteuse en scène, chorégraphe et fondatrice de la Cie " Le Théâtre de l'évidence", Cécile Atlan inscrit son travail dans un théâtre corporel. Toujours avec la complicité de la musique, elle écrit sur le plateau par le corps, le mouvement et l'émotion.

Sa ligne scénique est empreinte de ses différentes rencontres de travail, comme celles avec Mamadou Dioum (comédien de Peter Brook), Felix Ruckert (danseur de Pina Bausch) et Ariane Mnouchkine.

Toujours en quête d'apprendre et de partager, elle continue à se former auprès de l'ARTA (Association de Recherche des traditions de l'acteur) plus récemment avec Jean-Jacques Lemêtre (Créateur musique du Théâtre du Soleil), ainsi que celle avec Cicely Berry (de la Royal Shakespeare Company) et Nabih Amaroui (Danseur - chorégraphe).....

Pour le goût de l'aventure, elle intègre différents projets de laboratoire de recherche, comme Le "Grundtvig Européan Masks Workshop" en Allemagne (« People, Masks and Charakters ») et le CRIM (Centre de Recherche International sur le Masque) avec Mehdi Benabdelouhab, Valeria Emanuele, Myriam Azencot ou dernièrement, avec L'association "Les créateurs de masque" de Paris....

Artiste engagée et désireuse d'ouverture, en complicité avec La Cie "Le Théâtre de l'évidence", Cécile Atlan vise à collaborer avec l'Etranger et ainsi intervenir, échanger, co-produire des projets interculturels. A ce jour, elle coopère avec l'association tunisienne "Radhedh Mediterranée pour les Arts" en partenariat avec l'Institut Français de Tunisie.

Par ailleurs, la metteuse en scène porte aussi son intérêt à la formation et participe à de nombreux projets pédagogiques depuis plus de vingt ans. Elle intervient au sein d'organismes variés dont l'Opéra National de Montpellier (service jeune public). Ainsi, elle développe une pédagogie spécifique aux arts de la scène pour les jeunes et autres amateurs.

Contact et administration



L'équipe



Communication
Administration



Federica BUFFOLI
Cie Théâtre de l'Évidence

Conception graphique
Crédits Photos

Flora Roliers et Isabelle Jobart
Gabriela Lupu - Cécile Plantain



Contact



Théâtre de l'Évidence

Association l'Instant présent
2 rue du Puits
34230 Le Pouget

Tel : 07 72 33 41 41
mail : cie.th.evidence.adm@gmail.com





Théâtre de l'Évidence



Théâtre de l'Évidence

Association l'Instant présent

2 rue du Puits

34230 Le Pouget

Tel : 07 72 33 41 41

Mail : cie.th.evidence.adm@gmail.com